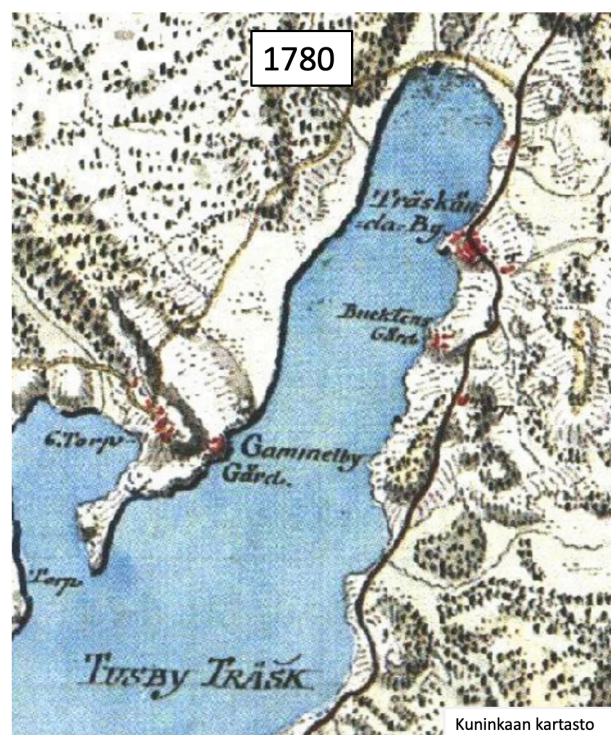
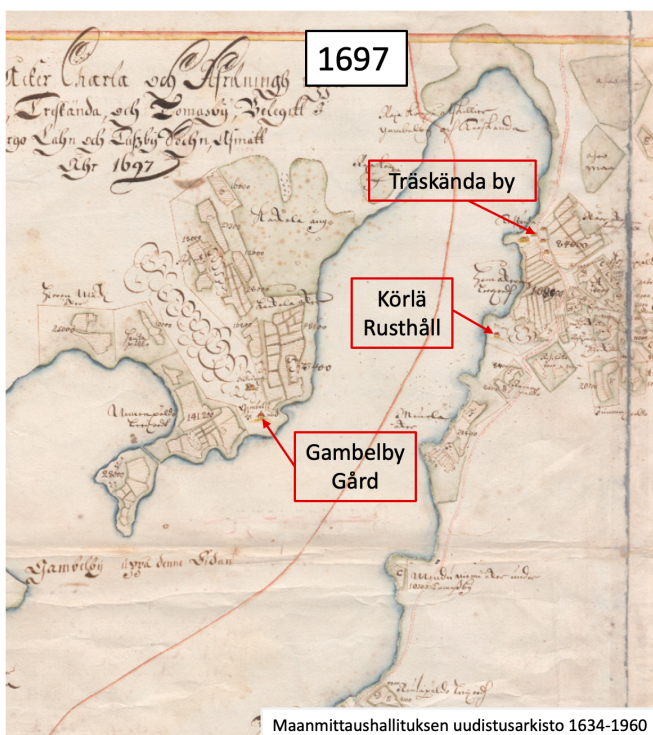


Kyrölän autiutilasta Järvenpään kartanoksi ja kaupungiksi – Isak Buchtista Bjarne Westermarckiin

Järvenpään kartanon viimeisissä omistajissa yhdistyi kaksi Bucht-suvun haaraa

Kyrölä oli Tuusulan vanhimpia kantataloja. Asiakirjoissa siitä käytettiin vielä 1700-luvullakin nimeä Körlä, ilmeisesti 1500-luvun isännän Sipi Tuomaanpoika Körrän mukaan. Talo oli 1600-luvulla pitkään autiona eli veronmaksukyvyttömänä ja joutui kruunulle. Vuonna 1695 Kyrölästä tehtiin ratsutila ja sen haltijaksi tuli luutnantti Henrik Johan Orre.

Tammelassa syntynyt Sven Buchtin pojanpoika Isak Bucht osti 1702 Kyrölän kruununutilan asumisoikeuden luutnantti Orrelta ja jatkoi ratsutilan pitoa. Isovihan aikana venäläiset veivät kaiken omaisuuden, mutta Isak Bucht pani tilan taas kuntoon sodan jälkeen. Tilalla pidettiin myös kestkievearia ja sitä nimitettiin kartanoksi jo 1740-luvulla. Isak Bucht kuoli 78-vuotiaana Kyrölässä 1740.



Korvauksena isovihan aikaisista tuhoista tilan haltijat saivat siihen perinnöllisen omistusoikeuden eli Kyrölästä tehtiin perintötila 1742. Tila oli perikunnan hallussa Isakin kuolemasta alkaen aina vuoteen 1752 asti, jolloin se jaettiin kahdelle Isakin pojalle: Fredrikille ja Karl Adolfile. Majoittaja Fredrik Bucht sai 2/3 Kyrölästä päärakennuksineen. Tätä osaa kutsuttiin Gammelgårdiksi. Kersantti Karl Adolf sai Kyrölästä kolmanneksen. Siitä käytettiin vastaavasti nimeä Nygård ja sen talouskeskus sijaitsi nykyisen rautatieaseman ympäristössä.

Vuonna 1813 Nygård siirtyi takaisin Kyrölän / Gammelgårdin omistajille, kun Fredrikin poika, Kyrölän isäntä everstiluutnantti Adolf Fredrik Bucht osti sen. Nygårdin rakennukset pakkolunastettiin sittemmin Helsinki-Hämeenlinna rautatien ja Järvenpään aseman tieltä.

Kyrölää kutsuttiin jo 1700-luvulla (Träskändan / Järvenpään) kartanoksi. Sen omistus jakautui 1800-luvun alkupuolella useamman perillisen kesken. Bucht-nimisiä isäntiä ei enää v. 1828 jälkeen ollut, mutta omistus säilyi kuitenkin suvussa. Fredrik Buchtin tyttären Eva Katarina Gråån poika merikapteeni Karl Adolf Gråå peri äidiltään ¼ Kyrölästä ja onnistui ostamaan muiden sukulaisten osuudet niin, että 1833 Kyrölään omistus oli yksin hänen käsissään. Hän osti myös monia muita tiloja lähistöltä



Kapteeni Gråå oli Kyrölään isäntänä kuolemaansa asti v. 1854. Hänen nuorempi tyttärensä Hilma Adolfina peri Kyrölään tilan. Koska Hilma oli isänsä kuollessa vasta 8-vuotias, hänelle määrättiin holhooja ja Kyrölä annettiin vuokraajien viljeltäväksi. Hilma Adolfina Gråå sai täysi-ikäiseksi tultuaan lainhuudon 1869 Kyrölään rustholliin ja muihin isältä perimiinsä tiloihin.

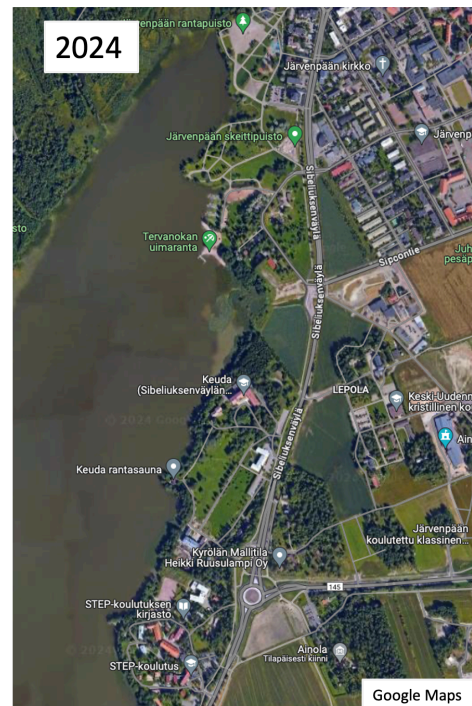
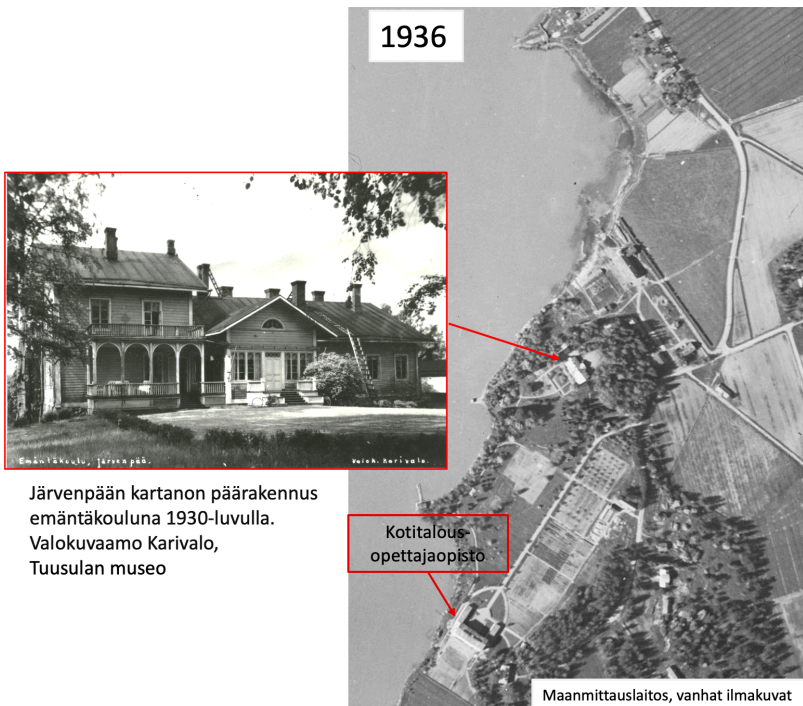
Kyrölään viimeisin vuokraaja 1861–63 oli Mustialan maanviljelysopistossa 1840-luvulla voutitutkinon suorittanut Aleksander Otto Ehrström. Hän avioitui Kyrölään perijän Hilma Adolfina Gråån kanssa 1863 ja toimi kartanon isäntänä aina vuoteen 1897 asti. Ehrström oli Tuusulan kunnallislautakunnan ensimmäinen puheenjohtaja ja sai kunnallisneuvoksen arvonimen.

Seuraava kartanon isäntä oli metsänhoitaja Anton Valter Westermarck, edellisen vävy, joka avioitui Hilma ja Otto Ehrströmin tyttären Alfhild Augustan kanssa 1886. Anton toimi isäntänä vv. 1897–1923. Anton ja Alfhild saivat Kyrölään kartanon lahjaksi Alfhildin äidiltä Hilma Adolfinalta 1897. Anton osti lisäksi kolme muuta tilaa. Näistä kaikista erillisistä tiloista muodostettiin 1923 Järvenpää-niminen tila.

Kyrölään kartanon viimeinen isäntä oli Anton ja Alfhild Westermarckin poika Bjarne. Hän sai isänsä sairauden vuoksi hoidettavakseen Järvenpään kartanon 21-vuotiaana vuonna 1908. Anton ja Bjarne Westermarck kehittivät ja laajensivat tilaa voimakkaasti. Järvenpään kartano olikin laajimmillaan 1920-luvun alussa n. 4000 hehtaarin suuruinen ja peltoakin oli 700 ha. Taloudellisten vaikeuksien takia kartano jouduttiin lopulta myymään 1924 valtiolle, joka perusti kartanon maille mm. kotitalousopiston ja maatalousnormaalikoulun



Bjarne Westermarck jätti alueelle myös vielä paljon näkyvämmän jäljen. Pitkästi hänen ansiotaan on Järvenpään taajaman ja nykyisen kaupungin synty. Hän teetti Järvenpään rautatieaseman ympäristön maankäyttösuunnitelman, palstoitti keskustan pellot, mäet ja radanvarret ja myi noin 500 tonttia. Muutamassa vuodessa oli lähes tyhjästä luotu kukoistava liikekeskus ja kylässä oli asukkaita ja tekemisen meininki. Westermarck jopa teki 1927 sisäasiainministeriölle esityksen Järvenpään erottamiseksi Tuusulasta itsenäiseksi kauppalaksi. Valitettavasti yleismaailmallinen talouslama iski juuri tuolloin ja hän menetti kaikki omistuksensa Järvenpäässä vuonna 1929 [Keski-Uusimaa 6.2.2021]. Kauppala Järvenpäästä tuli vasta sotien jälkeen 1951 ja kaupunki 1967.



Järvenpään kartanon päärakennus toimi emäntäkouluna vielä 1930-luvulla. Nykyään koko kartanon alue kuuluu Keudalle eli Keski-Uudenmaan koulutuskuntayhtymälle ja vanhoja rakennuksia ei enää ole.

Oheisessa Museoviraston kuvassa 1890-luvun lopulta on Järvenpään kartanon kolmen viimeisen omistajasukupolven edustajat: vasemmalla Anton Walter Westermarck, hänen vaimonsa Alfhild Ehrström ja heidän poikansa Bjarne Westermarck ja oikealla Alfhild Ehrströmin vanhemmat Otto Alexander Ehrström ja hänen vaimonsa Hilma Adolfina Rosalie Ehrström (Gråå).

Bjarne Westermarckin äiti Alfhild Ehrström ja äidinäiti Hilma Adolfina Gråå olivat Isak Sakarinpoika Buchtin jälkeläisiä. Bjarnen isä Anton Walter Westermarck puolestaan oli Kirsti Svenintytär Buchtin jälkeläinen. Kuvassa kaikki muut paitsi Otto Ehrström ovat siis Bucht-sukua ja Bjarne Westermarckissa yhdistyy kaksi Bucht-suvun sukuhaaraa! Ja viereisen Ainolan isäntä Jean Sibelius kuuluu myös Kirsti Buchtin sukuhaaraan.



Anton Walter ja Alfhild Westermarck sekä poikansa Bjarne Westermarck ja Ehrström-sukua Richter, Vivi, kuvaaja 1890–1899, Museovirasto, Historian kuvakokoelma, HK19930401:22.31;
<https://www.finna.fi/Search/Results?lookfor=Anton+Walter+ja+Alfhild+Westermarck+&type=AllFields>

Kyrölän omistajatiedot ovat peräisin J. Olasmaan artikkelista ”Järvenpään kylän talojen isäntiä ja omistajia”, SSHY: Sivuja jäsenille / Tuusulan isäntäluettelot;
<https://www.sukuhistoria.fi/sshy/sivut/jasenille/aineistoja/tuusula.php>

Kartat ja ilmakuvat:

Maanmittaushallituksen uudistusarkisto; <https://digihakemisto.net/aineisto/2528883805> ja

Maanmittauslaitoksen vanhat kartat; <https://vanhatkartat.fi>

Maanmittauslaitoksen vanhat ilmakuvat; <https://www.paikkatietoikkuna.fi/historiallisetilmakuvat>

Henkilötiedot ja sukulaisuussuhteet löytyvät helpoimmin Geni-verkkoalustalta, esim. Isak Sakarinpoika Bucht; <https://www.geni.com/people/lisakki-Bucht/600000007817772201>