

Geometrisk

Svart Mustiala Konungens Öars Belägen i Nödra Sjömanötte Skerads och Vanimöns Vehn. 1696.

Afriskatingh.

Mustiala 1696



Kartat kertovat kylien kehityksestä

28.9.2023

TkT Matti K. Hakala, Tammelan Bucht-suku ry
<https://tammelanbuchsuku.net>

Vanhat kartat ovat paitsi kauniita katsella, myös sisältävät yllättävän paljon tietoa

- Vallanpitäjät tarvitsivat alun perin karttoja verotuksen ja sotaväen tarpeisiin
- Luotettavia karttoja saatavilla 1600-luvulta alkaen; muutokset vuosisatojen kuluessa näkyvät selvästi,
- Lintuperspektiivistä näkee kokonaisuuden paremmin kuin maan tasalta
- Paikallis- ja myös yleishistoria avautuu konkreettisesti tutun kyläympäristön kautta
- Myös päinvastoin, yhteiskunnan muutokset näkyvät selvästi myös kylien kehityksessä

Lars Jönsson

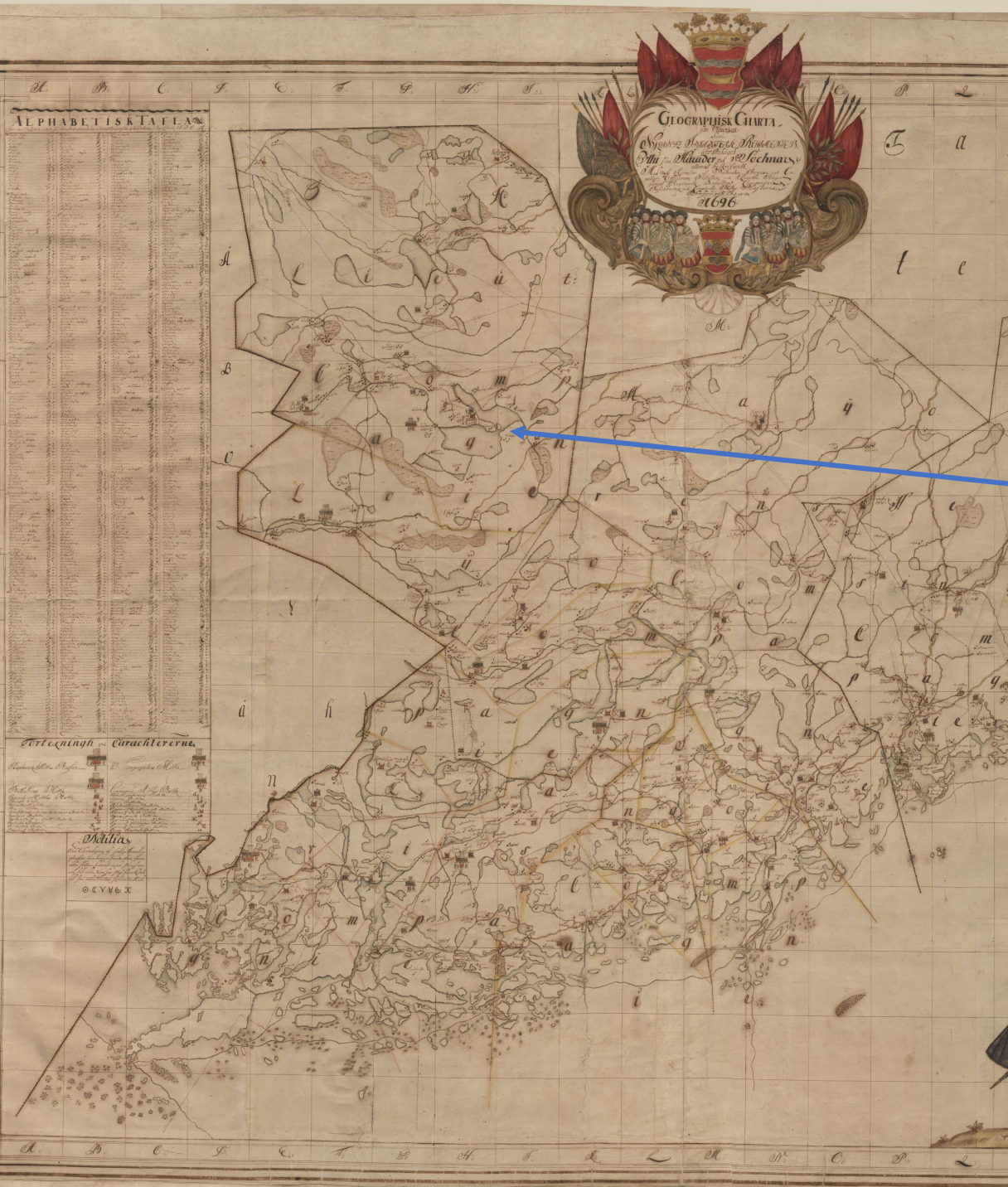


Laitetaanpa ensin Tammela kartalle...



Finland, generalkartor 1662
Magni Ducatus Finlandiae in Provincias Divisa.





Rekola kersantti

Skyttälä kapteeni

Korpraalikunnan kokoontumispaikka

Nissilä lippumies

Komppanian kokoontumispaikka

Heikkilä vääpeli

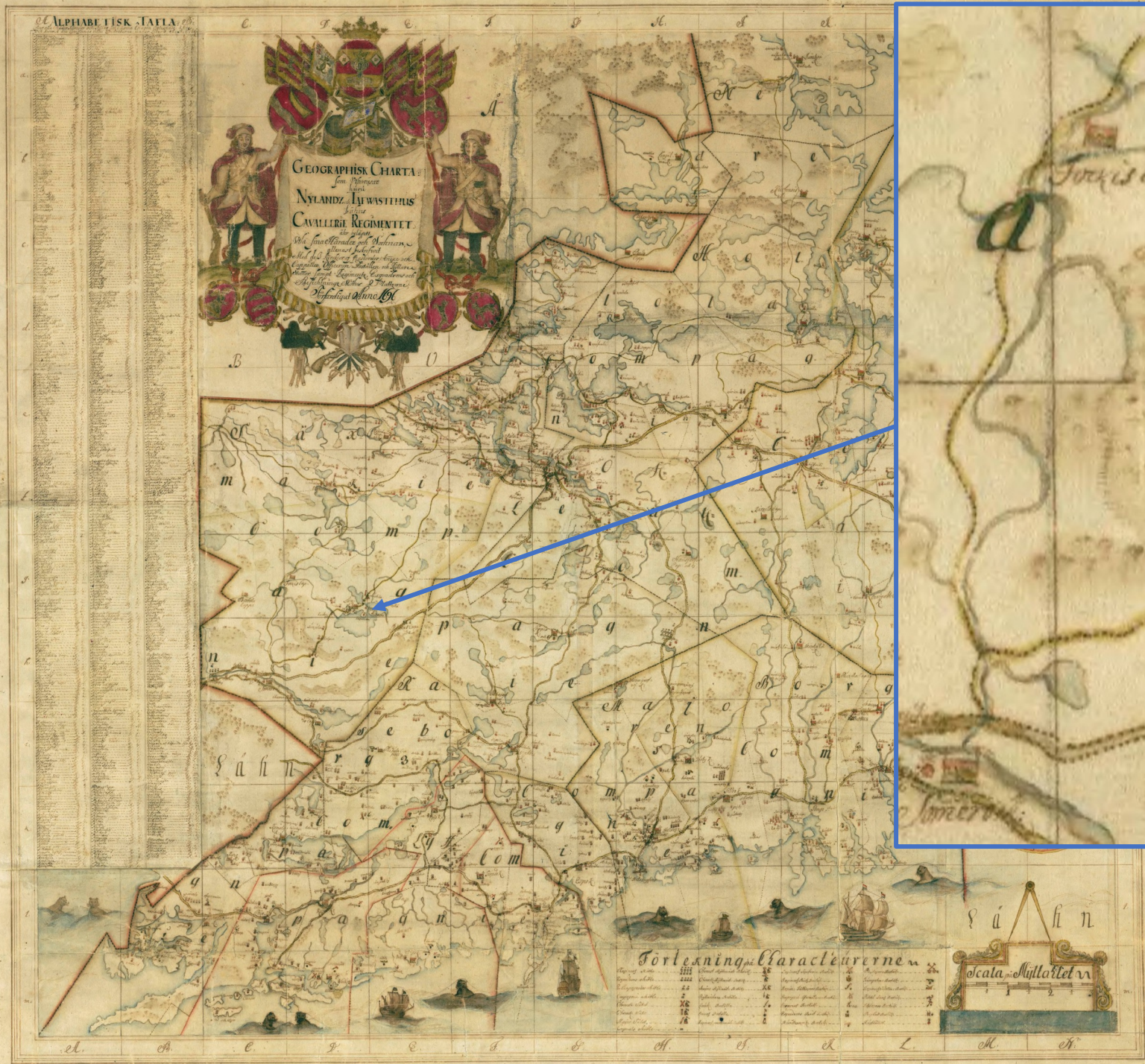
Jaakkola luutnantti

sotilastorppia



Uudenmaan läänin jalkaväkirykmentin sijoittuminen 1696

- upseerien puustellit, kylien sotilastorpat, joukkojen kokoontumispaikat jne.
- Tammelassa 36 sotilastorppaa



Uudenmaan ja Hämeen läänin rakuunarykmentin sijoittuminen 1696

- upseerien puustellit, kylien rusthollit, joukkojen kokoontumispaikat jne.
- Tammelassa 18 rusthollia

Geographisk Carta

öfver

Landsvägarne emellan Åbo och
Tavasthus efter Hans Kongl: Maj:ts
Nådige Befallning wid Kongl:
Landmåteri Contoiret Sam-
mandragen år
1740.

Kruunu ja sotaväki tarvitsivat teitä (här väg) "linnasta linnaan" Härkätie kestikievareineen 1740





Situations carta eli Tammelan ja Someron vesireitit ja kylien sijainti toistensa suhteen n. 1750 - Jokioisten kartanon omistajan kapteeni Reinhold Jägerhornin teettämä; Jokilääni vihreällä värillä

Kuninkaan kartasto 1784

Venäjän uhka vauhditti kartoitustyötä;
maasto, tiet, kaupungit, kylät
tarkemmin kartalle



Sukula

Talpia Träsk.

Talpia

Talpia by.

Häiviä

Kallio Iärfvi.

Kallio

Kallio by.

Pappila

Riihivalkama

Mustiala

Tammelan
kirkonkylä

Kaukola

Kaukola by.

Senaatin kartasto 1884

Nyt Ruotsin uhka vauhditti
kartoituksen uudistamista



Taloudellinen kartta 1920

Viljelys ja asutus valtaavat alaa,
tiestö paranee; taloudelliset seikat
painottuvat



Maakirjat 1539-

Kiitos Kustaa Vaasan verotuksen, kylistä ja taloista löytyy asiakirjoja 1539 alkaen; esim. Kallion kylä maakirjassa 1556; 3 taloa

Kylällä on pieni järvi, Kalliojärvi. Saadaan syksyllä ja keväällä ahvenia ja kiiskiä.

- Knutt Olssonilla on ikivanha isä, peltomaata kuusi tankoa, kylvää yhden pannin ja yhden neljännespannin, niittyä 6 talvikuormaan.
- Eric Eskilssonilla on ikivanha isä Eskil, peltomaata kuusi tankoa, kylvää kaksi pannia, niittyä 6 talvikuormaan.
- Marcus Hartickssonilla on nuoria poikia Marcus Henriksson, 12-vuotias, Lasse Henriksson, 14 vuotta, peltomaata 12 tankoa, kylvää kolme pannia, niittyä 12 talvikuormaan.

[käännös FT Mikko Kauko]

Kallio by är en löngh åker iordh gith 5 ~~tan~~ ¹⁰⁰⁰ ~~okt~~ ^{okt}.
Knutt Olsson haft² vepanmit stadh, åker iord 6 stungar
såar i 1 tan or i 1/2 tan, engh till 6 vintrelast.
Eric Eskilsk, haft² vepanmit 1 stadh vstid, åker iord
6 stungar, såar 2 tan, engh till 6 vintrelast.
Marcus Harticksk haft² vngre pilbar, 12 ar pannit, 14 ar
vngre, åker iord 12 stungar såar 2 tan, engh till 12 vintrelast.

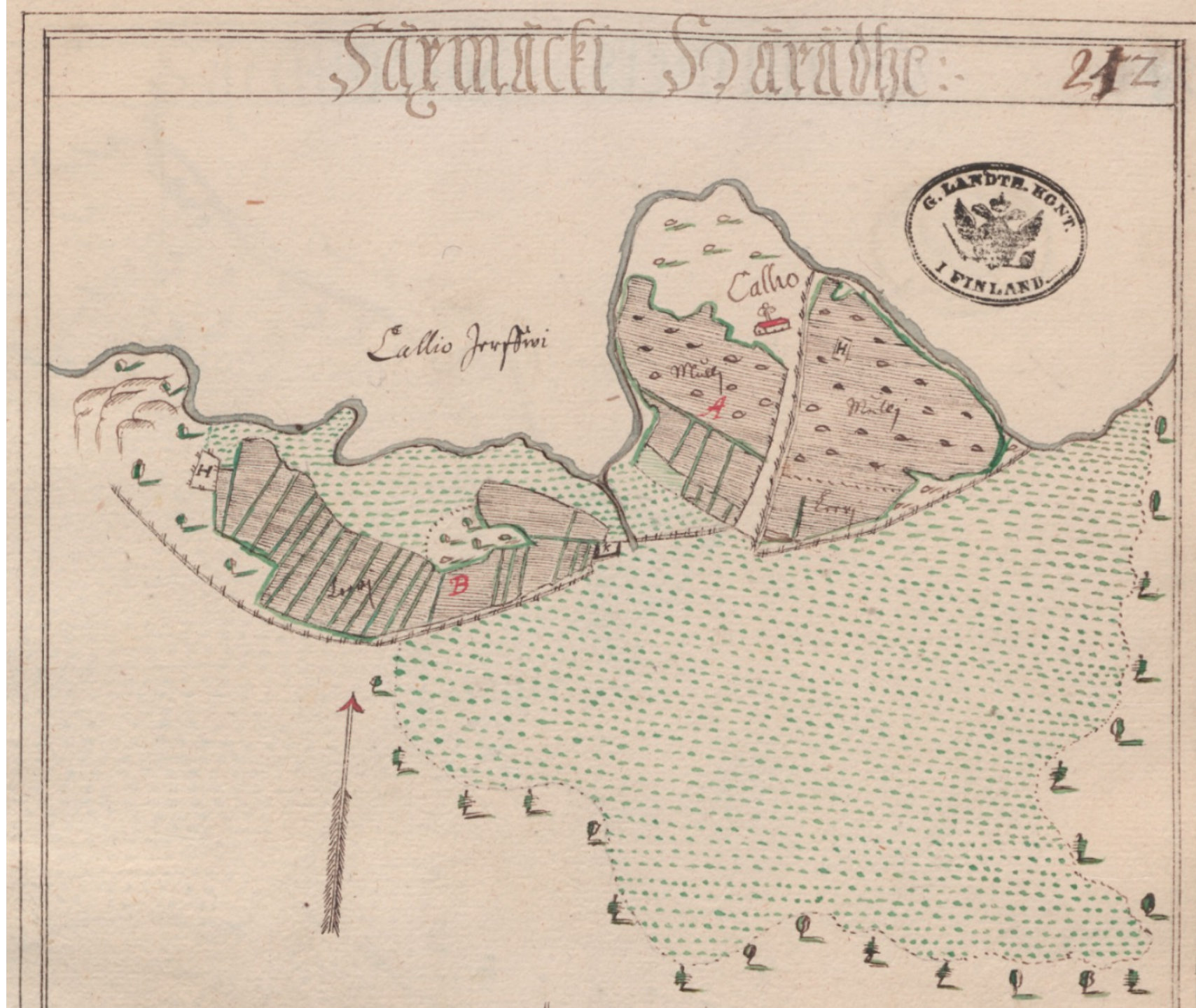
Maakirjakartat:

Kiitos Kustaa II Adolfin, tiluskarttoja ruvettiin tekemään verotuksen tehostamiseksi:

Kallion maakirjakartta 1648

Kylässä kaksi yhtä suurta tilaa; Buchtien ratsutila & Marcus Hendricsson (Mikkola)

- *kaksi vainiota (A ja B), sarkajako, kaksivuoroviljely*
- *viljalla yht. 18 tynnyrinalaa, n. 9 ha, viljelykset aidattu*
- *multamaata ylempänä (kiviä), alempana savimaata, ojitettu*
- *kaksi hamppuviljelmää, kaalimaa, laajat niityt...*

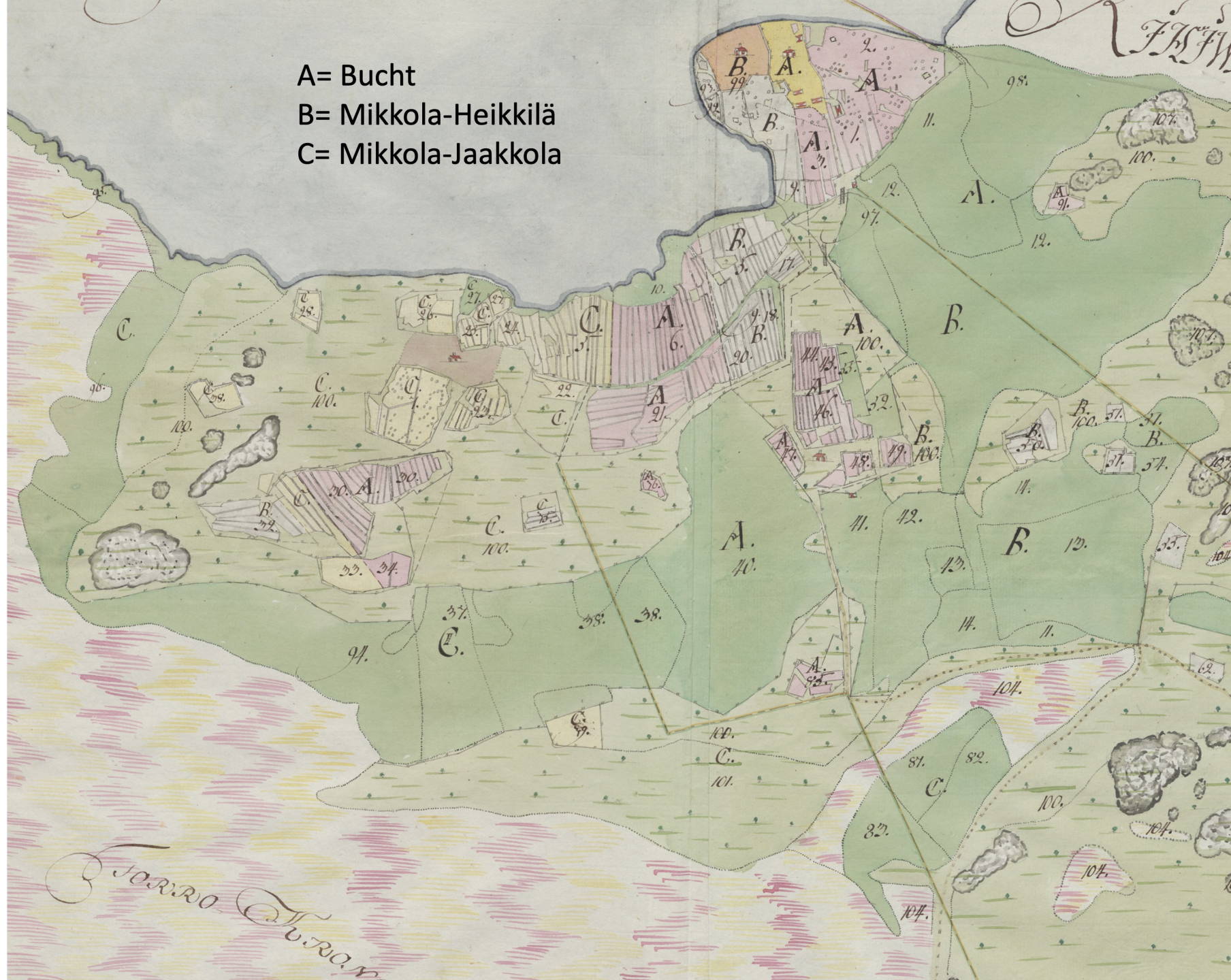


Isojako 1750->:
tavoitteena maa-
talouden tuotta-
vuuden paranta-
minen ja maan-
omistuksen selkeyt-
täminen: esim.
Kallion isojako-
kartta 1791

*Sarkajaosta luovuttiin, pellot,
niityt ja metsät jaettiin
taloille*

- *Kolme taloa; kaksi jäi
vielä kylätontille*
- *Mikkola-Jaakkola siirretty
nykyiselle paikalla*
- *Talojen tilukset jäivät
vielä hajalleen*

A= Bucht
B= Mikkola-Heikkilä
C= Mikkola-Jaakkola



Isojakokartan selitykset:

Kallion kylä 1791

Talojen (A, B, C) kaikki tiluskuviot eritelty, ominaisuudet kuvattu sekä jyvitetty. Esimerkkejä:

A. Rusthålet, skatte ½ mantal, innehafves af Jacob Zachrisson Bucht [esi-isäni äi ii ij]

Åker af gamla Ägor:

1. Vähäpeldo, lermylla till 3 korn...

5. Pissinpeldo, lerjord, något jäsahtig, 2 korn...

Åker af Nya Upodlingar:

44. Kalima, lermylla, 1 ½ korn...

30. Aropellonpyöli, sandbland. Lerjord, 1 ½ korn...

Ängar:

89. Myllensuo, måsbunden starrvall, 2 kap....

B. Mickola halfva skatte Augment Hemman, ¼ Mantal, Innehafves af Bonden Adam Henricsson [esi-isäni ii ii ii]

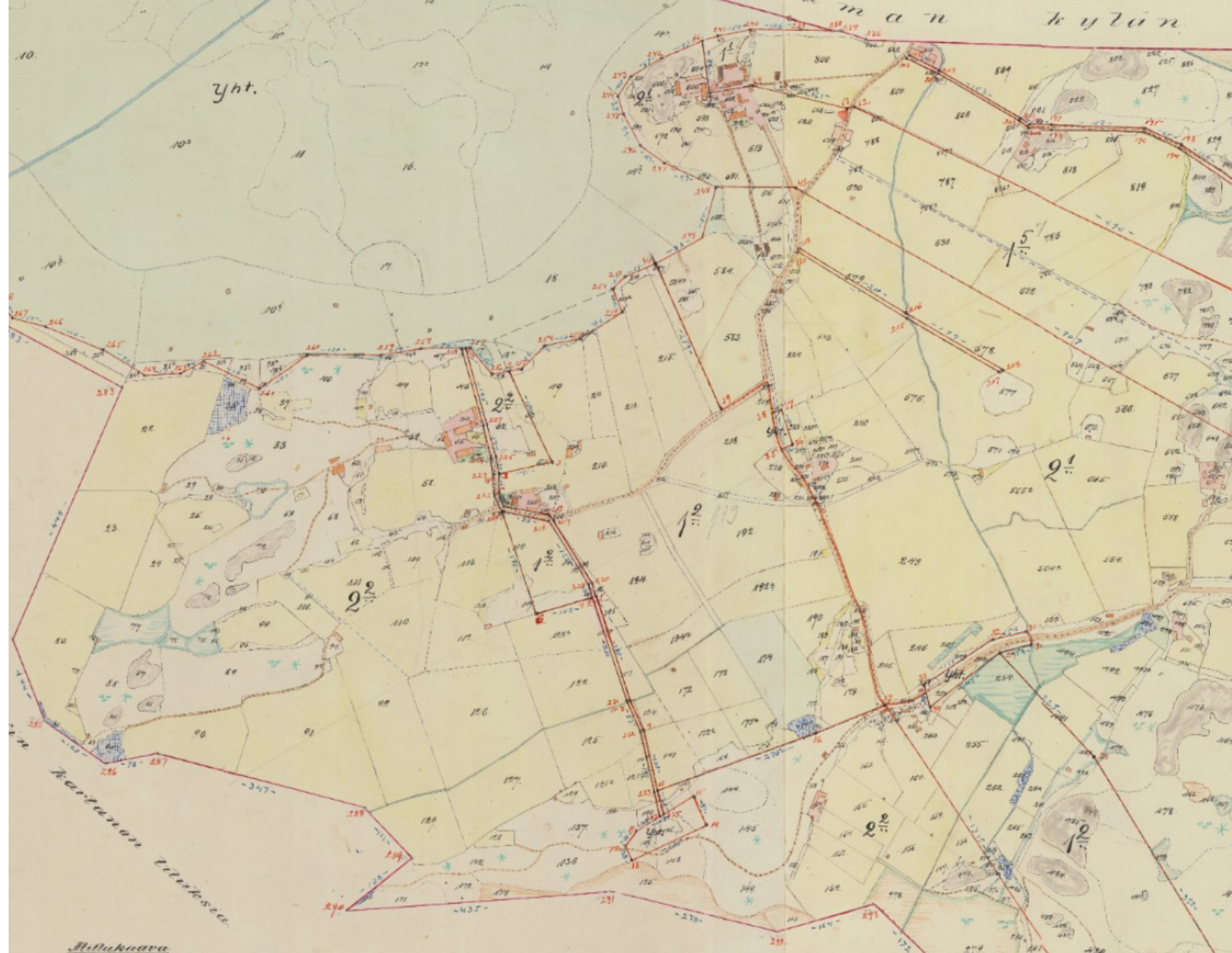
A. Rusthålet skatte ½ Mantal innehafves af Jacob Zachrisson Bucht		B. Mickola halfva skatte Augment Hemman, ¼ Mantal, Innehafves af Bonden Adam Henricsson	
KALLION KYLÄ			
Rusthålet skatte ½ Mantal innehafves af Jacob Zachrisson Bucht			
ÅKER af gamla ÄGOR			
1. Vähäpeldo lermylla till 3 korn	1. 9. 0	0. 19. 000	
2. Dito lermylla	2. 4. 7 1/2	1. 16. 750	
3. Pissinpeldo, lerjord jäsahtig 2 1/2	3. 27 1/2	1. 15. 000	
4. Dito sandmylla	4. 6.	2. 000	
5. Pissinpeldo, lerjord jäsahtig 2 1/2	5. 27 1/2	1. 16. 000	
6. Dito svagare lerjord mera jäsahtig 1.	6. 1. 13.	7. 500	
		Summa 10. 11.	3. 257 1/2
ÅKER af Nya Upodlingar			
af Adams hästajeldo för Simons hälland			
21. Upeldo, lerjord del jäsahtig 2.	21. 2.	11. 000	26. 750
38. Mourontykhäsa, jäsahtig mera del sandblyt.	38. 17.	9. 750	
44. Laju Nitro pyöli lerjord	44. 1.	27. 9	33. 300
46. Antin pyöli lermylla	46. 12.	21. 2	57. 750
46. Tom Isaacs åker sandbland. lerjord	46. 13 1/2	3. 750	31. 750
59. Kalima lermylla	59. 12.	3. 750	35. 500
49. Mantjen pyöli lerjord	49. 2.	9. 2	44. 750
48. Suotarinv pyöli sandblyt. lerjord	48. 12.	14. 2	50. 000
47. Lauski pyöli D: D:	47. 12.	14.	64. 500
76. Sivokjedon pyöli lerjord	76. 1.	8.	62. 500
20. af Kivisrovanajan pyöli D: D:	20. 1.	22.	84. 500
91. Urjantjen pyöli D: D:	91. 1.	9.	93. 500
70. Aropellonpyöli sandbland. lerjord	70. 1. 11 1/2	10. 750	104. 250
71. af Kuddavnuoren pyöli D: D:	71. 1. 26.	14. 750	119. 000
84. Eillanhuhta pyöli lerjord	84. 1.	7 1/2	126. 250
45. Lajuntannuoli D:	45. 1.	8.	134. 250
Summa 5. 152. 1. 578 1/2			
ÄNGAR af gamla och Nya Upodlingar sammantagne			
9. Kivisrovanajan hästvall till 1. äng	9. 10.	1. 667. 1/2	
10. Pissinpeldo D:	10. 10.	1. 667. 1/2	
12. Kivisrovanajan hästvall till 1. äng	12. 20.	2. 333. 1/2	
97. Dito Lager hästvall	97. 2.	19. 1/2	2. 525. 1/2
13. Kivisrovanajan hästvall till 1. äng	13. 7.	11. 1/2	2. 641. 1/2
14. Dito Hästvall till 1. äng	14. 8.	20.	2. 841. 1/2

Kallion uusjako
1900-luvun alussa
Isonjaon täydentä-
minen; taloja jaettu,
omistus ja rajat epä-
selvät;-> talojen
tilukset yhtenäisiksi
ja tilakeskukset
niiden yhteyteen.

Kallion uusjako kesti peräti 20 vuotta, 1911-1931.

Talollisten kesken pyrittiin neuvotellen yksimielisyyteen, mutta kaikesta ei sopua syntynyt -> valituksia maanjako-oikeuteen ja korkeimpaan hallinto-oikeuteen.

Vasta tämän jälkeen voitiin tehdä vuokra-alueiden (torpat, mäkituvat) lunastukset.



Kallion
kylän
uusjaon
jälkeen
v. 1934
lunastet-
tuja
torppia
ja mäki-
tupia





Tältäähän se Kallio nykyään näyttää; oikealla Kalliojärvi..



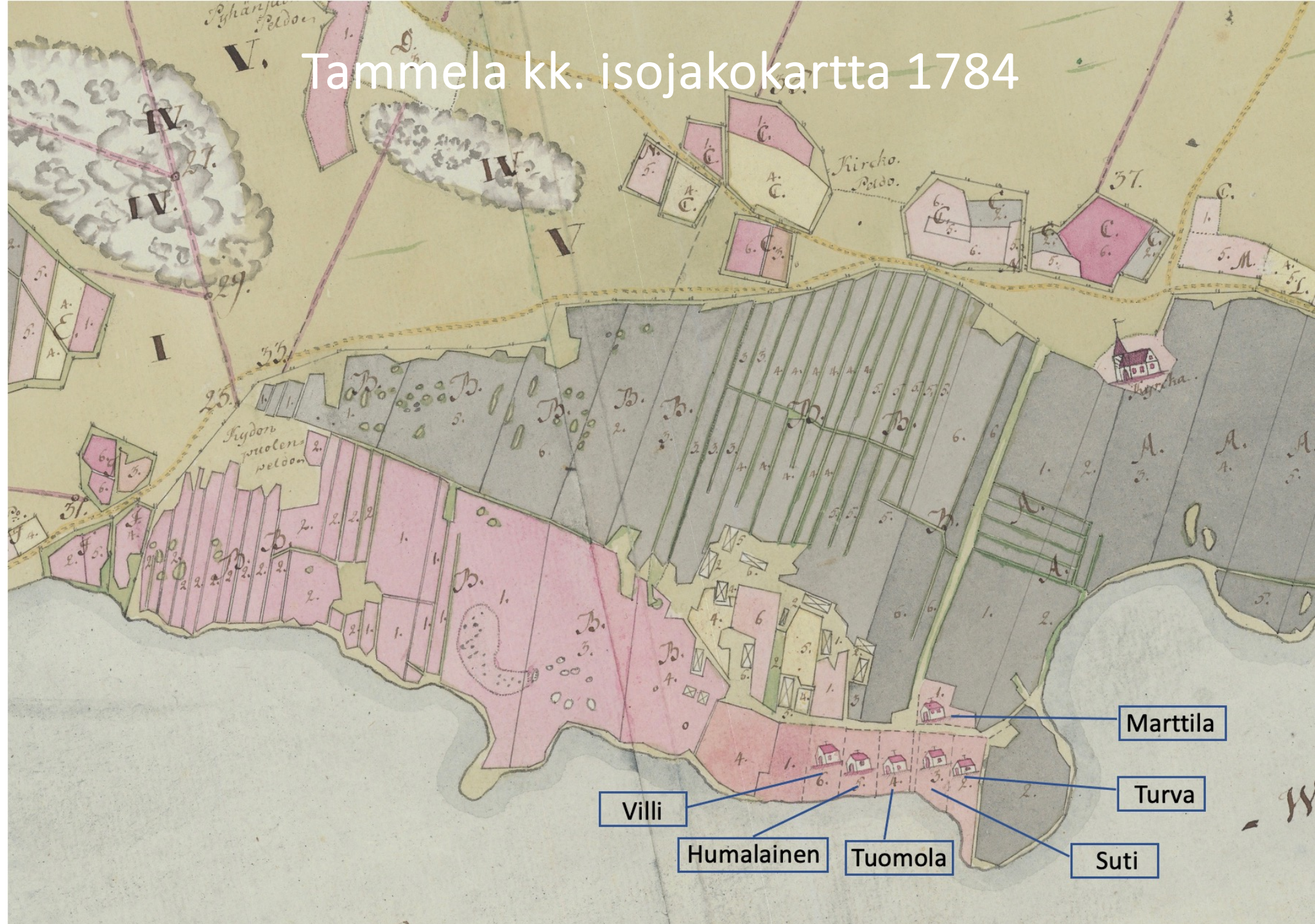
Tammelan kylässä oli kuusi taloa ja kirkko. Talot sijaitsivat tuon ajan tapaan lähekkäin yhteisellä kylätontilla Pyhäjärven rannassa. Viisi taloa oli yhtä suuria (10 tynnyrinalaa) ja kuudes (Marttila) kolmannes muista. Sarkajakoiset pellot olivat kahdessa lohossa (A ja B), joita viljeltiin vuorovuosin toisen lohkon ollessa kesannolla.

Peltolohkot oli ympäröity aidalla, jotta karja ja metsän eläimet eivät pääsisi viljelyksille. Kylän niityt olivat järven toisella puolen Pyhäjärven ja Kalliojärven välisellä laajalla Kuhaluhdan tulvaniityllä, josta myös mm. Saaren kartano ja Mustiala olivat vallanneet omia niittyjä.

Tammela kk. maakirjakartta 1648



Tammela kk. isojakokartta 1784



Kylässä edelleen kuusi taloa vierekkäin Pyhäjärven rannassa. Pellot jaettu manttaalilukujen suhteessa, mutta olivat vielä useassa lohossa. Viljelysmaata oli raivattu lisää ja riisiä ym. talousrakennuksia oli rakennettu läheiselle mäenkumpareelle.

Talojen nimet olivat Marttila, Turva, Suti, Tuomola, Humalainen ja Villi. Marttila kuului Mustialalle ja siellä asui kruununnimismies. Tuomola oli sotilasvirkatalo eli korpraalin puustelli. Muut talot olivat talonpoikien omistuksessa.

[esi-isäni, äi iä äi ii, Juho Simonpoika Suti-Lukkala, s. n. 1650]

Marttila

Turva

Villi

Humalainen

Tuomola

Suti

Tammela kk. isojakokartta 1852

Talojen pellot nyt yhtenäisemmissä lohkoissa ja ulkoniityt jaettu uudestaan. Vv. 1821–1827 perattiin Kuhalankoski, mikä laski Pyhäjärven veden korkeutta lähes pari metriä! Tämä näkyy kartassa ranta-viivan muutoksena ja vesijättömaana. Myös Riihivalkaman puolen niittyala oli kasvanut.

Talojen päärakennukset edelleen yhdessä ryppäessä ja omistussuhteet ennallaan, mutta nimet hieman muuttuneet: Marttila, Sipilä (Turva), Eskola (Tuomola), Lukkala (Suti), Humalainen (myöh. Jussila) ja Similä (Villi). Myös useita torppia ja mäkitupia on merkitty karttaan ja sen selitysosaan.



Similä

Humalainen

Lukkala

Eskola

Sipilä

Marttila

Tammela kk. ilmakuva 1950



Tammela kk. ilmakuva 1956



Kuhaluhdan niittyalue
Riihivalkaman maa-
kirjakartassa 1648

Kalliojärvi

Pyhäjärvi

Riihivalkaman kylä



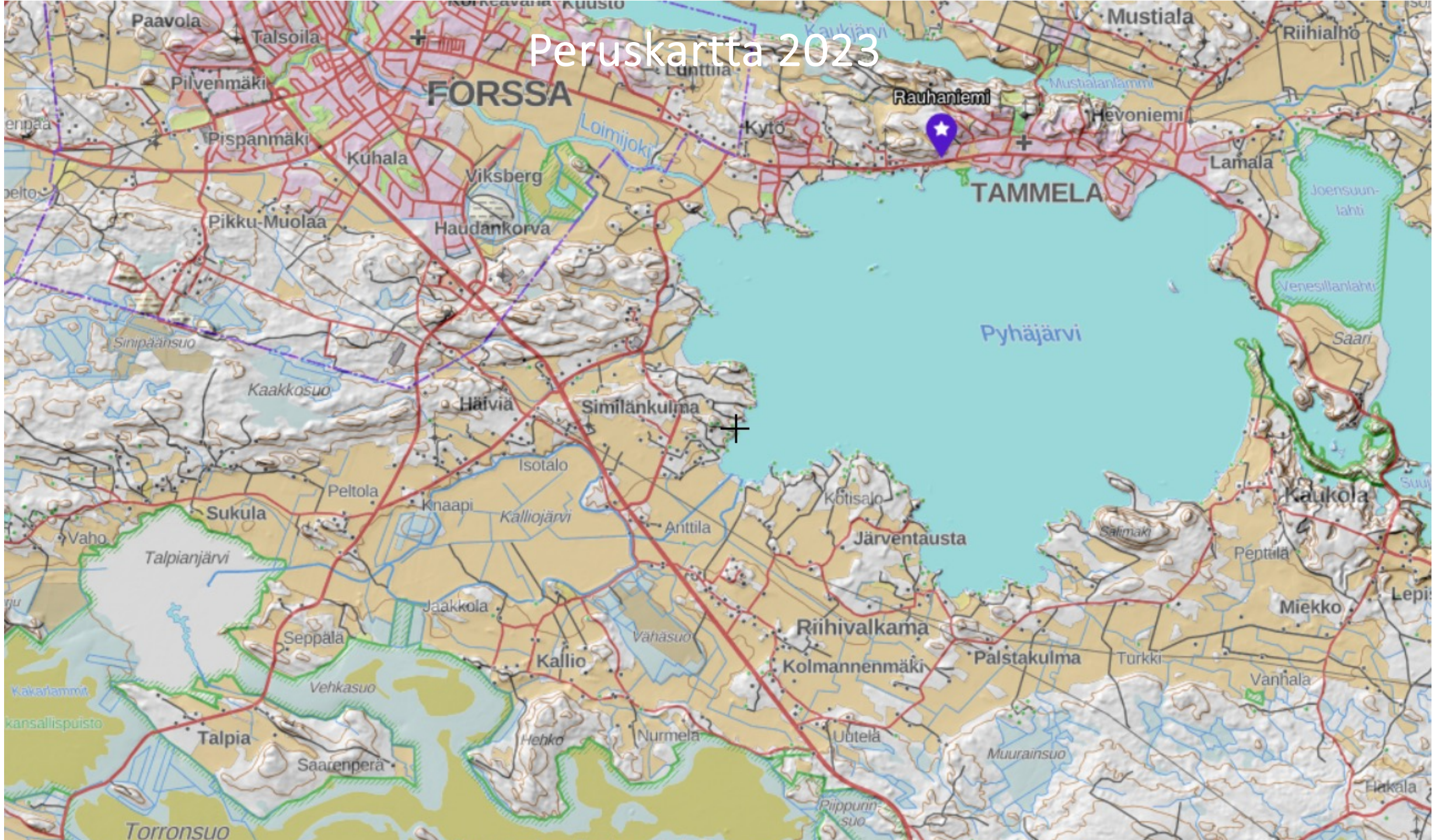


Kuhaluhdan niittyjä 1784:

- Saari 4 kpl, Mustiala 2 kpl
- Häiviä 4 kpl
- Kaukola Rekola, Saksa
- Kuusto Mänttari 2 kpl
- Kytö Hannula 2 kpl
- Tammela Turva, Mansikkaniemi
- Porras Luukkola
- Ojainen Huiko (2), Anttila, Intala

Saaren kartano paloi 1659 ja Portaan talonpojat rupesivat leskeltä (Anna Paikull) riitelemään Kuhaluhdan niittyjä väittäen, että heidän esi-isänsä olivat pantanneet ne Martti Jaakonpojalle 40 vuotta aikaisemmin. Saaren kartanon rouva väitti, että hänen miehensä oli niityt portaalaisilta ostanut, mutta kauppakirja oli tulipalossa hävinnyt. [Forssan Lehti, 14.02.1930]

Peruskartta 2023



Karttalinkkejä

Kalvot julkaistaan sukuseuran sivuilla: <https://tammelanbuchtsuku.net/>

Mustiala 1696

<https://astia.narc.fi/uusiastia/viewer/?fileId=6493432246&aineistoid=2546617700>

Magni Ducatus Finlandia in Provincias divisa (1662)

https://sok.riksarkivet.se/bildvisning/K0021894_00001

Uudenmaan läänin jalkaväkirykmentin sijoittuminen

https://sok.riksarkivet.se/bildvisning/K0024196_00001

Uudenmaan ja Hämeen läänin ratsurykmentin sijoittuminen

https://sok.riksarkivet.se/bildvisning/K0024194_00001

Härkätie 1740

<https://astia.narc.fi/uusiastia/viewer/?fileId=6150164759&aineistoid=1656325964>

Jägerhorn: Tammela o. Somero 1700-t

https://sok.riksarkivet.se/bildvisning/R0003323_00001

Kuninkaan kartasto Etelä-Suomesta 1776–1805 (painettu kirja)

Digitoituja karttalehtiä;

<https://timomeriluoto.kapsi.fi/Sivut/Paasivu/KARTAT/%C2%B4%C2%B4Kuninkaan%20Kartasto%C2%B4%C2%B4201776-1805/%C2%B4%C2%B4Kuninkaan%20kartasto%C2%B4%C2%B4201776-1805.html>

Senaatin kartasto; voi katsella kätevästi (myös uudempia painettuja peruskarttoja) tältä sivulta

<https://vanhatkartat.fi/>

Tammelan peruskartta 1920

<https://astia.narc.fi/uusiastia/viewer/?fileId=6030389342&aineistoid=1657949918>

Vanhoja maakirjoja, hakemisto

<http://digihakemisto.net/aineisto/1570671403>

Maakirjakartat, hakemisto

<http://digihakemisto.net/aineisto/2510803265>

Tammelan isojako- ja uusjakokartat, hakemisto (Ei Kallion isojakokarttaa)

<http://digihakemisto.net/aineisto/2546579183>

Vanhat ilmakuvat;

<https://www.maanmittauslaitos.fi/palvelutiedotteet/paikkatietoikkunaan-lisatty-historialliset-ilmakuvat>

Maanmittauslaitoksen karttapalvelu

<https://www.maanmittauslaitos.fi/asioi-verkossa/karttapaikka>